



# ZCLOG DAQ

Wireless Data Acquisition Software

Version: 2.2

Users Manual

---

## ZHICE – ELEC

이 소프트웨어 제품을 사용함으로써 귀하는 다음 이용 약관에 동의하는 것으로 간주됩니다..

HEFEI ZHICE ELECTRONIC CO.,LTD(ZHICE – ELEC)는 다중 사용 라이선스가 있는 경우 단일 PC 또는 워크스테이션(노드) 또는 여러 노드에서 ZCLOG VALIDATION 소프트웨어(제품)를 사용할 수 있는 비독점적 권리를 부여합니다.

ZHICE – ELEC 에서 획득한 노드 수는 라이선스 비용이 지불되는 노드 수를 초과하지 않습니다. 본 라이선스 부여에는 제품 또는 그 일부를 복사, 수정, 임대, 판매, 양도 또는 배포할 수 있는 권리가 포함되지 않습니다. 귀하는 제품을 리버스 엔지니어링, 디컴파일 또는 분해할 수 없습니다.

ZHICE – ELEC 는 제품이 라이선스 승인일로부터 90 일 동안 동봉된 서면 자료에 따라 의도된 환경에서 실질적으로 작동할 것임을 보증합니다. ZHICE – ELEC 는 다운로드 오류나 제품에 오류가 없거나 중단 없이 작동할 것이라고 보증하지 않습니다.

ZHICE – ELEC 은 명시적이든 묵시적이든 기타 모든 보증을 부인합니다. 그러나 상품성 및 특정 목적에의 적합성에 대한 묵시적인 보증에만 국한되지는 않습니다. 소프트웨어 및 동봉된 서면 자료와 관련하여, 어떤 경우에도 ZHICE – ELEC 은 다음으로 인해 발생하는 모든 손해(간접적, 결과적 또는 우발적 손해, 사업 이익 손실, 사업 중단, 사업 정보 손실 또는 기타 금전적 손실을 포함하되 이에 국한되지 않음)에 대해 책임을 지지 않습니다.

---

## 사용팁!

1. 이 소프트웨어를 실행하는 장치의 해상도는 1280x800 보다 낮아서는 안됩니다. 뛰어난 인터페이스 상호 작용을 위해서는 컴퓨터의 디스플레이 해상도를 1280\*800 이상으로 조정하고 디스플레이 비율 설정을 100%로 조정하는 것이 좋습니다.
2. 이 소프트웨어에는 ZCLOG IF-01/02 모델 어댑터와 USB-COM 어댑터 통신 드라이버 보조 소프트웨어 지원이 필요합니다. 이 소프트웨어를 시작하고 실행하기 전에 필요한 보조 소프트웨어를 설치하십시오.
3. 사용하기 전에 본 설명서를 자세히 읽고 관련 지침을 따르는 것이 좋습니다. 사용 중에 적시에 사용자 지원을 받으려면 [도움말]을 클릭하십시오.
4. 이 기사에서는 소프트웨어 대신 "ZCLOG DAQ"라는 약어를 사용했습니다.

Function Module Introduction.....1

1.1 System settings.....1

    1.1.1 Basic Settings.....1

1.2 Data Collection.....2

    1.2.1 Logger Status.....2

    1.2.2 Test Parameter .....3

    1.2.3 Collection Settings .....4

    1.2.4 Data Downloads.....7

    1.2.5 Data Report.....8

---

# Function Module Introduction

## 1 System settings

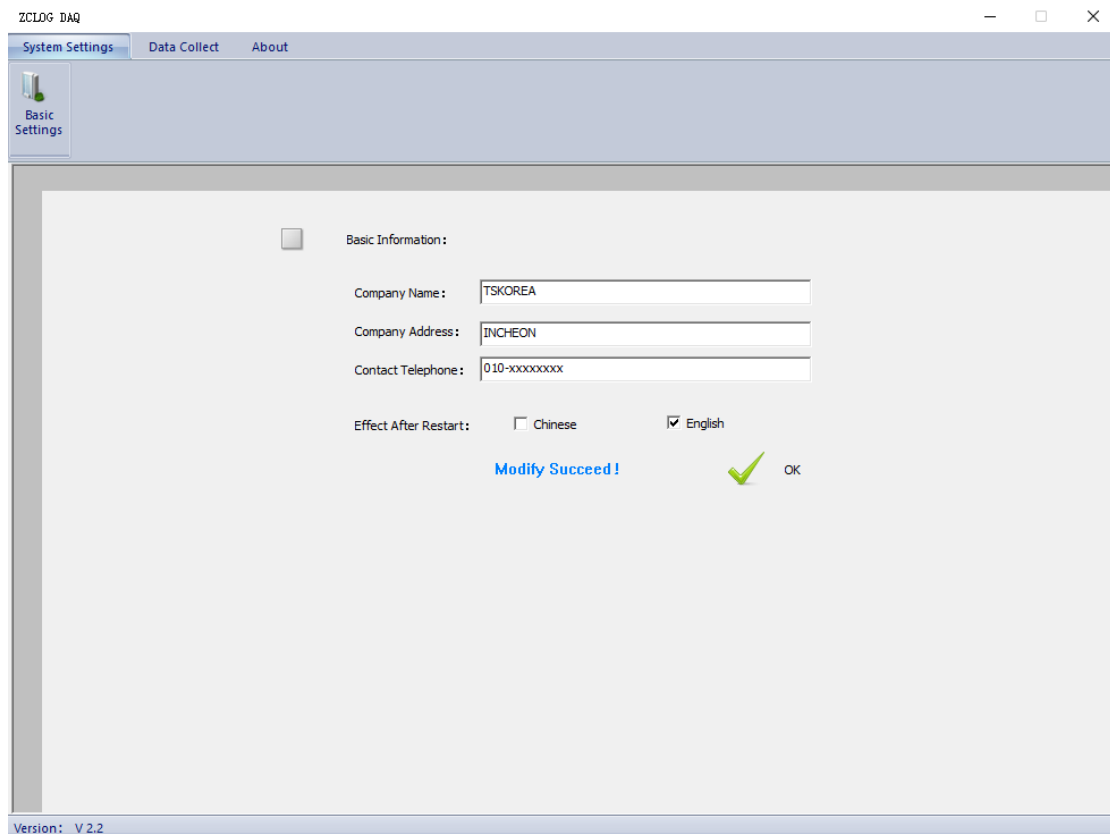
### 1.1 Basic Settings

'System Settings' 과 'Basic Settings'을 차례로 클릭합니다.

기본 정보는 데이터베이스파일 (Database file)에 저장되며, 레포트에 반영됩니다.

현재 언어 버전은 두가지 (중국/영어) 이며, 선택 후 OK 를 누릅니다.

**“Modify Fail” 메시지가 나오면 프로그램을 종료 후 관리자권한으로 실행을 하시기 바랍니다.**



## 1.2 Data Collection

### 1.2.1 Logger Status

기본 세팅을 위해 PC 와 ZCLOG IF-10(Docking Station)을 연결하는 단계입니다.  
'Data Collect'와 'Logger Status'를 누르신 후 Port Number 와 Adapter Type 을  
알맞게 선택하신 후 Query 를 클릭하시기 바랍니다.

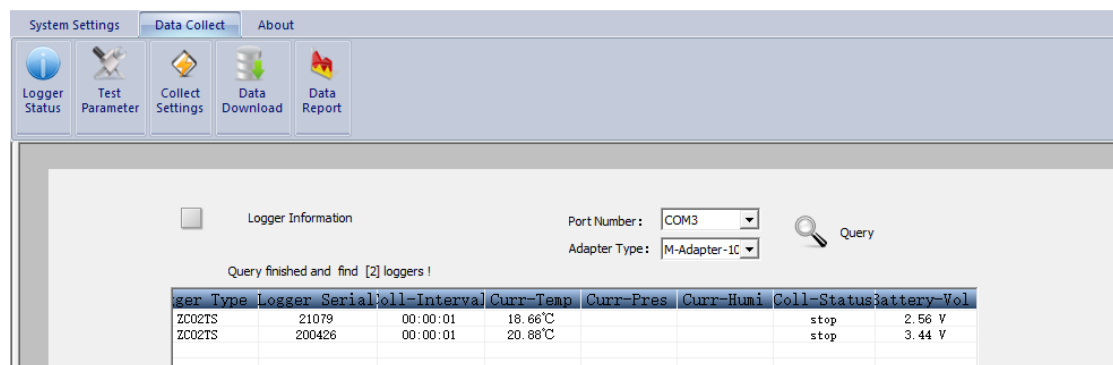
**Port Number:** 컴퓨터 장치 관리자에서 확인하여 주시기 알맞게 선택하여 주시기 바랍니다.

(Port number 는 16 을 초과하면 설정이 안되며, 16 이하로 설정하여 주시기 바랍니다.)

예) COM 1~15 중 하나 선택

**Adapter Type:** M-Adapter-10

정상적으로 연결이 되었다면 “Query finished and [1~10] loggers!” 메시지가 나타납니다.  
(해당 사진은 2 개의 로거를 연결하여 [2]라고 표시)



데이터로거 기본 정보 확인 후 가장 우측에 배터리 상태를 확인할 수 있습니다.

중형 배터리 기준 (TS-PM/HP/SP/THS/TPS) 완충 상태는 3.6~3.8V 입니다.

배터리 상태가 2.8V 아래로 표시될 경우 고온 및 저온 측정에서 영향을 줄 수 있습니다.

저희 서비스 센터로 문의하셔서 배터리 교체 서비스를 진행하여 주시기 바랍니다.

## 1.2.2 Test Parameter

‘Test Information’은 어떤 환경에서 측정할 것인지 다양하게 세팅할 수 있습니다.  
이 정보는 분석 후 레포트에 반영이 됩니다.

(측정 환경 - 테스트 장비 - 테스트 유형) - 영어로 작성하시기 바랍니다.

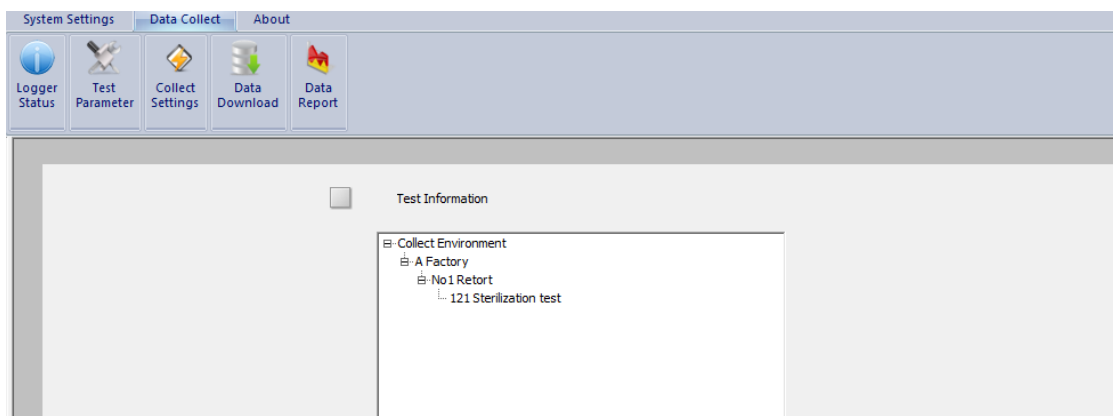
예)

(A Factory - No1 Retort - 121 Sterilization test)

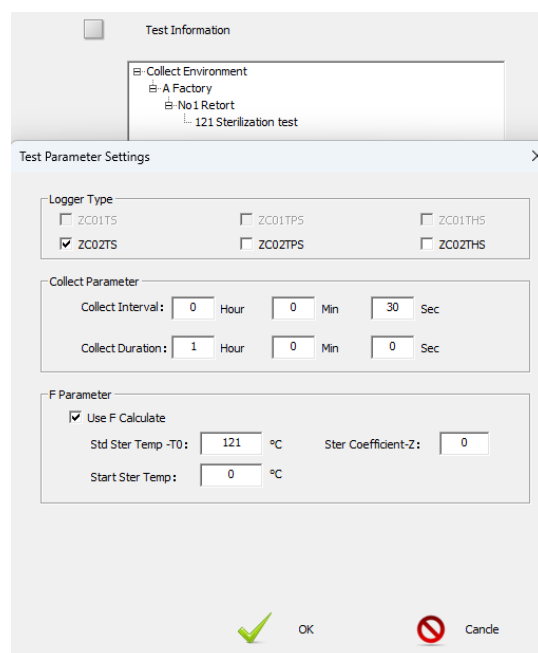
‘Collect Environment’ 마우스 우측 클릭 후 ‘A Factory’

‘A Factory’ 마우스 우측 클릭 후 ‘No1 Retort’

‘No1 Retort’ 마우스 우측 클릭 후 ‘121 Sterilization test’



마지막으로 생성된 121 Sterilization test 에서 마우스 우측 클릭 후 “Edit”



‘Logger Type’의 경우 ZC02TS 를  
선택하시기 바랍니다.

ZC02TPS (온도&압력) ZC02THS  
(온도&습도) 일 경우 선택

‘Collect Parameter’는 저장 주기 및 측정  
시간을 설정할 수 있습니다.

Collect Interval - 저장 주기

Collect Duration - 측정시간

‘F Parameter’

F0 Value 가 필요한 경우 입력하시기  
바랍니다.

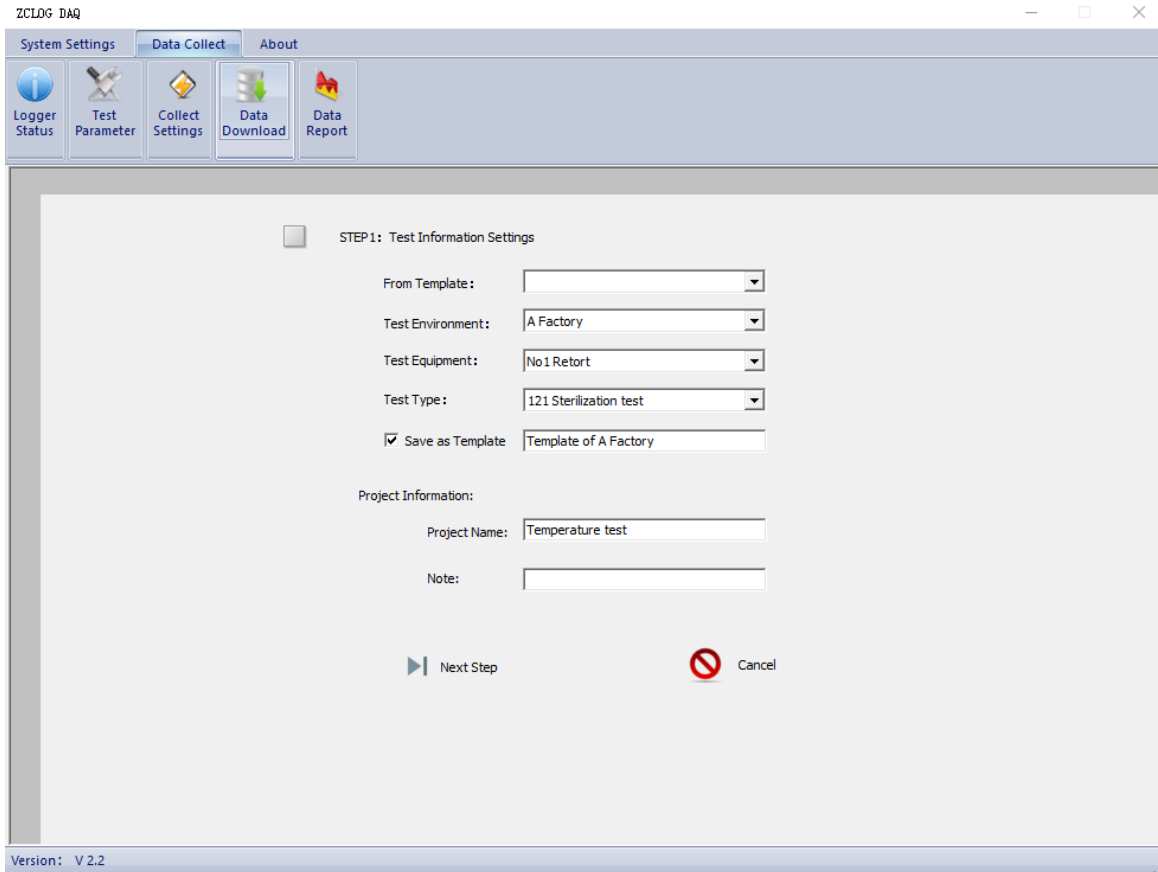
### 1.2.3 Collection Settings

#### Step 1:

1.2.2 에서 설정한 테스트 환경 정보를 선택합니다. 템플릿을 사용하여 생성할 수 있습니다.

구성 정보를 템플릿으로 저장할 수 있습니다

템플릿 이름을 설정 후 다음 측정 시 동일한 정보가 필요한 경우 빠른 설정이 가능합니다.





**Step 2:**

‘Logger Number’ 는 현재 ZCLOG IF-10 (Docking Station)에 장착되어있는 데이터로거 개수 입력합니다.

‘CollectionParameters’ 저장 주기 및 측정 시간 재확인

‘Time Collect’ Timing 을 체크하면 지정된 시간부터 데이터로거가 측정이 시작됩니다.

(PC 표시 시간보다 최소 5분 이상 설정 필수)

체크하지 않으면 설정 후 데이터로거는 ZCLOG IF-10 (Docking Station)에서 빼는 순간부터 바로 시작됩니다.

STEP2: Set Logger Collection Parameters

Logger Number

ZC02TS 2 ↑    ZC02TPS 0 ↑    ZC02THS 0 ↑

Collection Parameters

Collect Interval 0 Hour 0 Min 30 Sec

Collect Duration 1 Hour 0 Min 0 Sec

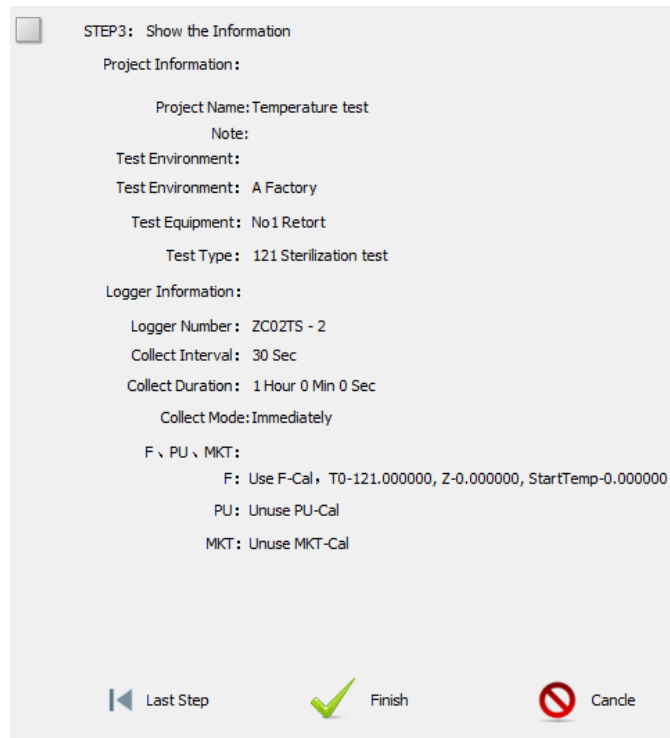
Timing Collect

Timing 08:30:43

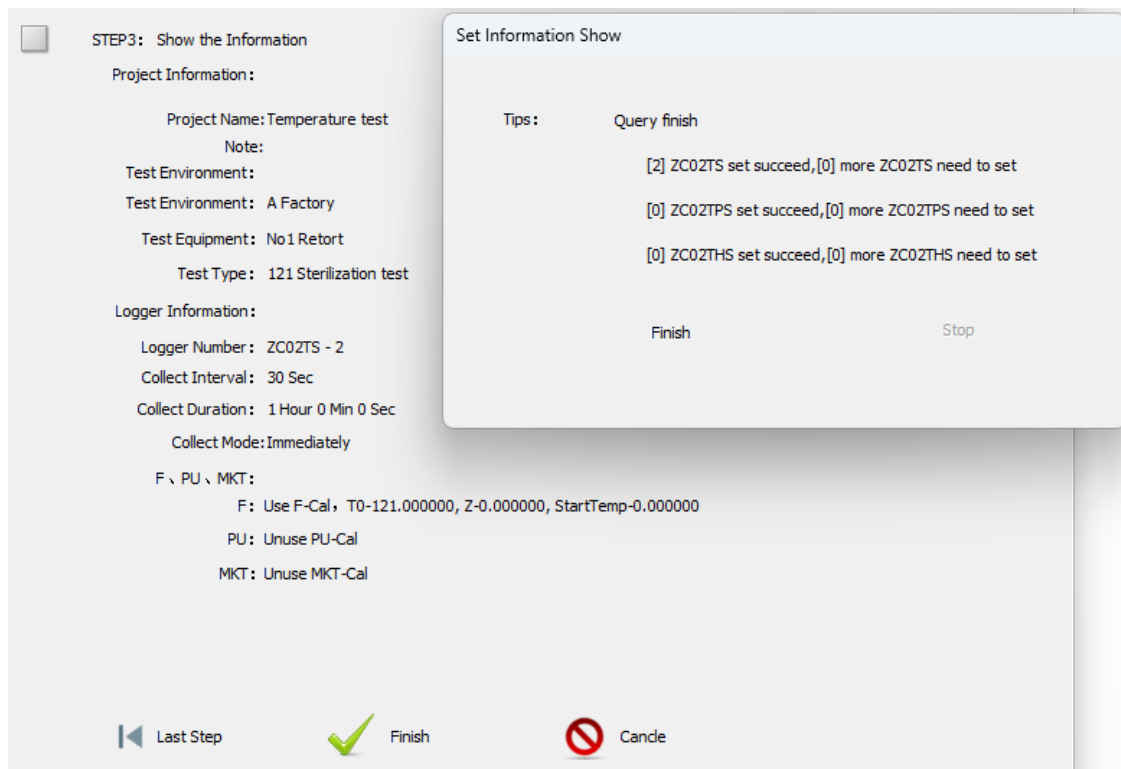
◀ Last Step    ▶ Next Step    ⛔ Cande

비고: TPS 및 THS 는 동시에 사용 할 수 없습니다.

### Step 3: 최종 세팅 정보 확인



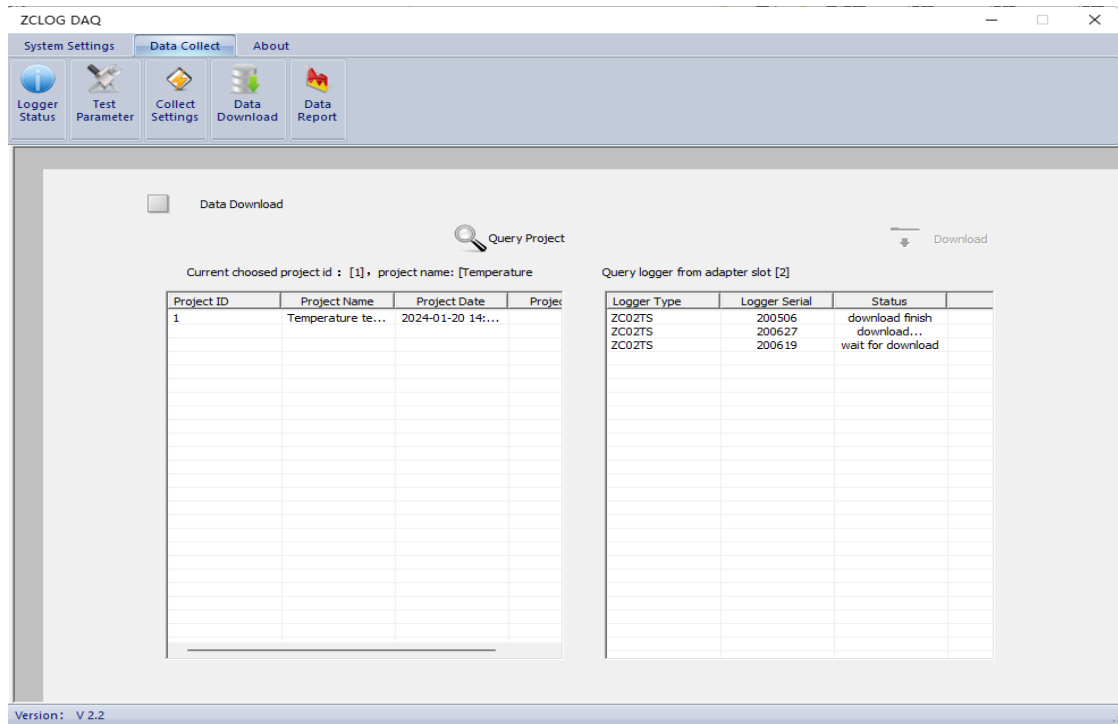
"Finish"를 클릭하면 최종 설정이 완료됩니다. **“Finish”** 클릭



## 1.2.4 Data Downloads

모든 측정이 완료되면 데이터로거를 다시 ZCLOG IF-10 (Docking Station)에 장착합니다. 그리고 'Data Collect'를 누르고 'Data Download'를 클릭합니다.

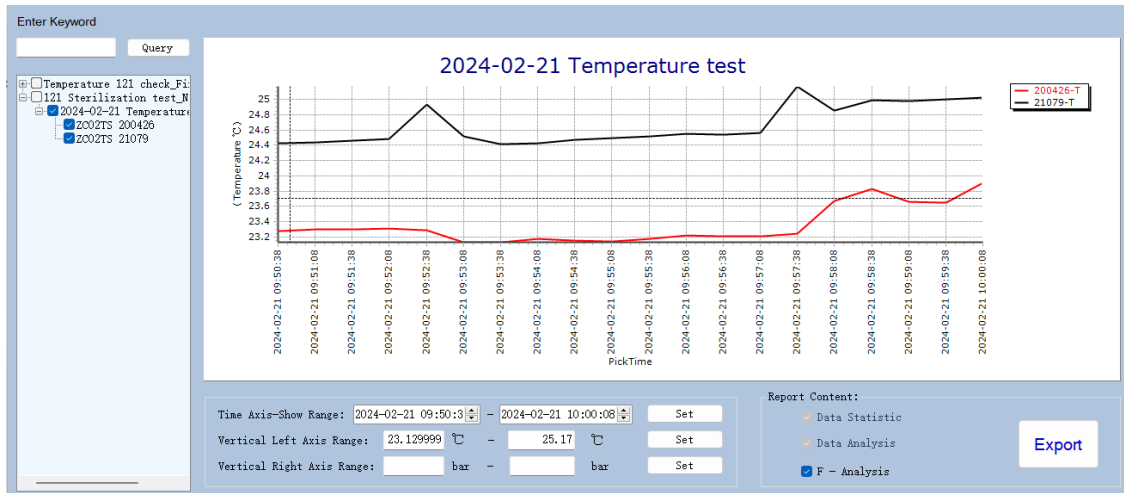
'Query Project'을 누르게 되면 측정 데이터가 나타나게되며, 측정데이터를 클릭하면 데이터로거 개수 및 'wait for download'라고 표시가 나타납니다. 'Download'버튼을 클릭하면 측정 데이터는 PC로 저장이 됩니다.



## 1.2.5 Data Report

왼쪽 상단의 Query 버튼을 누르게되면 다운 받은 데이터가 나타나며, 체크 후 더블 클릭을 하게되면 측정된 데이터를 확인할 수 있습니다.

다운로드된 데이터는 Programm File-> ZCLOG DAQ ->ZCLOGDAQDB 로 저장이 됩니다.



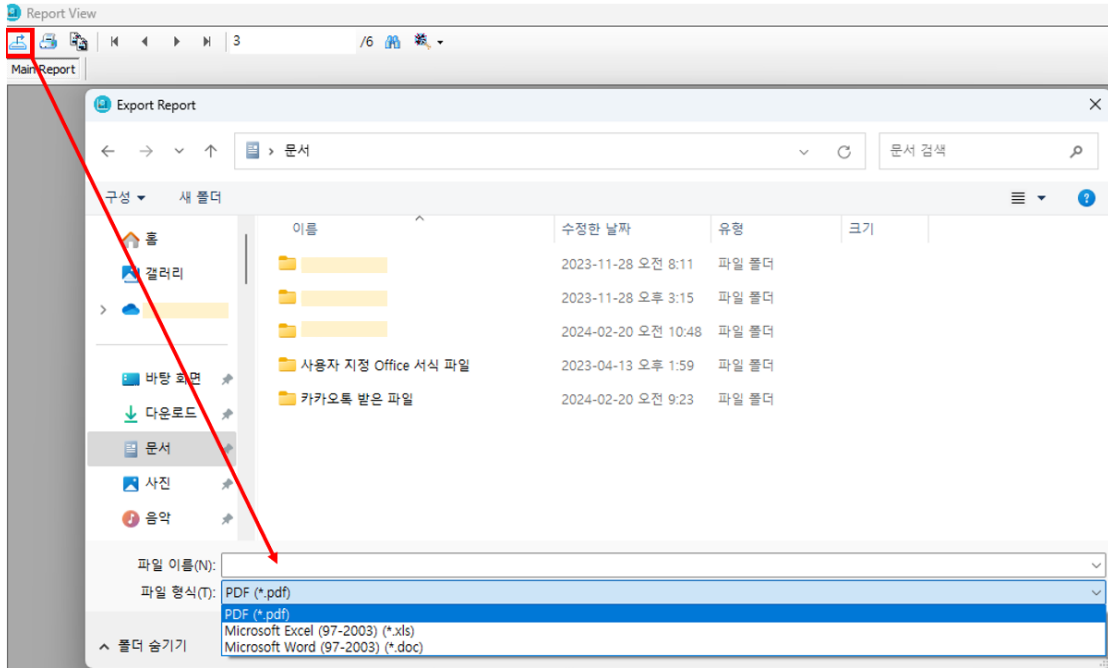
1. 표시 범위 설정 영역: 그래프에 수평 및 수직 좌표를 설정할 수 있습니다.

Time Axis-show Range 와 Vertical Left Axis Range 에서 원하는 구간을 설정하여 'set'을 누르게 되면 적용이 됩니다.

TPS 또는 THS 를 사용할 경우 온도 좌표가 왼쪽에 표시되고, 압력 또는 습도 좌표를 오른쪽에 표시됩니다. TPS 와 THS 는 동시 측정이 불가하며, THS 를 사용할 경우 값 축의 바 설정은 %RH 설정이 됩니다.

2. 레포트 내용 선택 기능 영역: 데이터 수집 통계표와 분석표가 기본적으로 선택이 되어있으며, 사용자가 변경할 수 없습니다. F value 분석표는 사용자가 설정한 값에 따라 설정이 되며, 이전에 설정이 되지 않은 경우 비활성화됩니다.

“Export” 버튼을 클릭하면 보고서 미리보기 창이 나타납니다. 보고서에는 회사 이름 및 설정된 기본 정보, 데이터 통계, 분석, 트렌드 차트 등으로 구성이 됩니다.



내보내기 버튼을 클릭하여 PDF/WORD/EXCEL 세가지 형식으로 보고서를 지원합니다.

### <레포트 요약 샘플>

